

INTERNE

- Bientôt en construction
- La sécurité avant tout
- Erste-Hilfe-Diplome
- SchiLW
- Le tutorat au LTAM
- Gesunde Ernährung
- Alkohol
- Le stage pratique
- Buchbinderausbildung
- Visite ...
- Peer-Mediation
- Ice-Karting
- LASEL
- Remise des diplômes 2008
- Photos-souvenirs d'antan

Présentation du projet du nouveau restaurant scolaire et du hall de sports du Lycée technique des Arts et Métiers



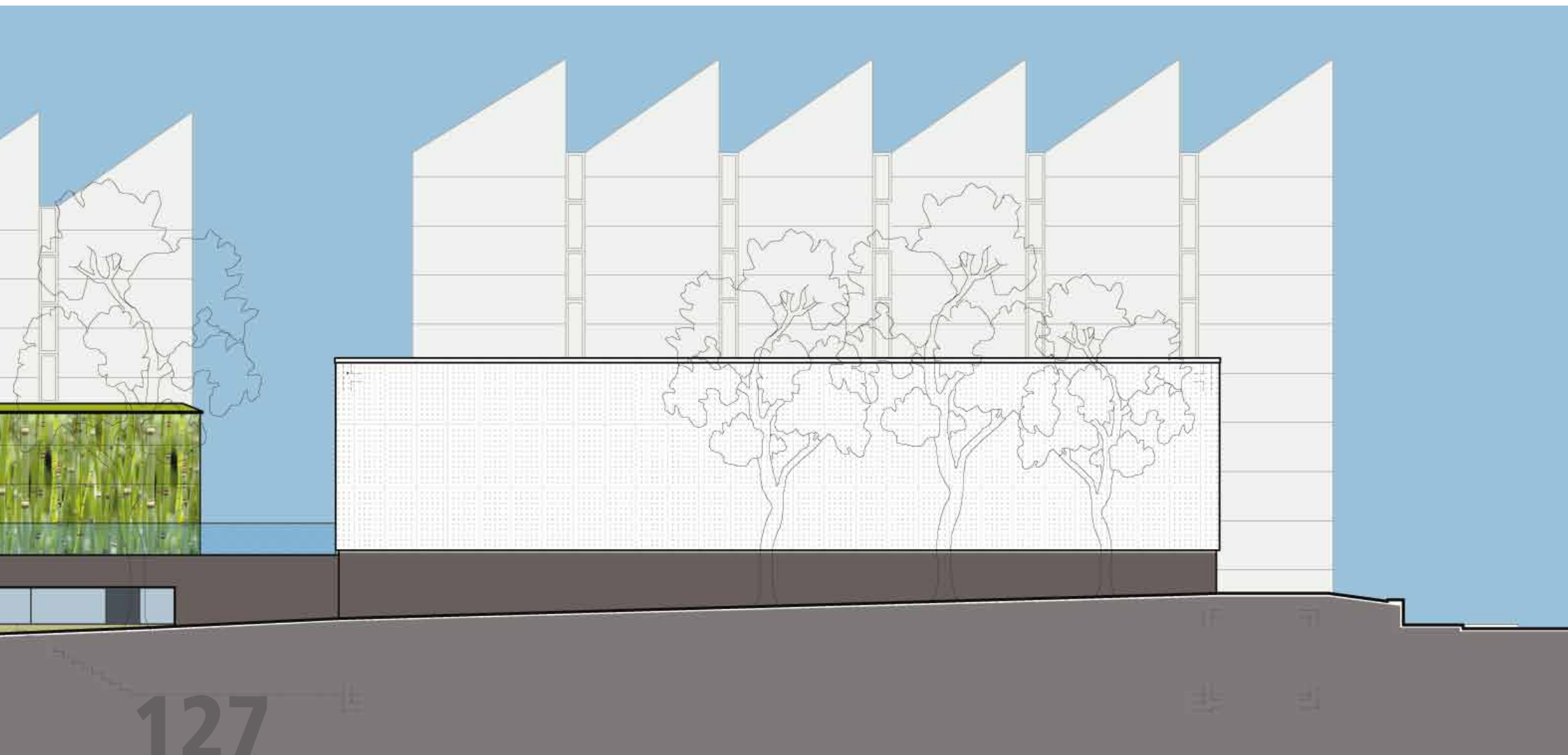
Le mercredi 20 mai 2009, Claude Wiseler, Ministre des Travaux publics, et Mady Delvaux-Stehres, Ministre de l'Éducation nationale et la Formation professionnelle, ont invité, ensemble avec Monsieur le Directeur Norbert Jacobs, à une conférence de presse concernant la construction d'un nouveau restaurant scolaire et d'un nouveau hall des sports pour le Lycée technique des Arts et Métiers.

M. Claude Wiseler a expliqué que la croissance rapide du nombre d'étudiants au cours des dernières années, le manque de place ainsi que l'application de nouvelles réglementations en matière de santé, d'hygiène et de sécurité justifient la nécessité d'un restaurant à 350 places avec une cuisine de production et d'une cafétéria à 170 places. De grandes terrasses, pouvant servir d'espaces d'études et de détente, seront annexées au restaurant scolaire. Et pour suppléer aux carences en matière d'infrastructures sportives, un nouveau complexe sportif muni d'un hall de sports à 3 unités et de vestiaires sera implanté au milieu de la cour de récréation actuelle.

Le volume abritant le restaurant se trouvera au 1er étage et reposera sur des piliers ce qui permet de conserver en partie la cour de récréation, tout en créant en même temps un abri contre les intempéries.

M. le Ministre des Travaux publics a précisé que le projet proposait également une solution intelligente pour le laboratoire solaire. La création d'une nouvelle cage d'escalier avec ascenseur au pignon sud de l'aile des ateliers permettra de créer d'un côté les surfaces nécessaires pour les panneaux solaires et le laboratoire afférent et d'un autre côté d'aménager une situation d'accès et d'évacuation appropriée. L'entrée du parking sera située dans la rue Guillaume Schneider.

Aussi, après la démolition des infrastructures vétustes de la cantine et de la salle des sports, s'offrira la possibilité d'y réaliser un parking souterrain à deux niveaux pour environ 110 emplacements. Le parking sera accessible aux utilisateurs par une rampe d'accès et un ascenseur.





La surface totale brute sera de 8000 m² et le volume construit de 41000 m³. Le projet architectural signé Romain Hoffmann est caractérisé par un retour au décor minimal, aux lignes géométriques et fonctionnelles et par l'emploi de nouvelles techniques.



Lors de la conférence de presse, de gauche à droite : Monsieur Romain Hoffmann, Monsieur Luc Dhamen, Monsieur Jean Leyder, Monsieur Claude Wiseler, Ministre des Travaux publics, Madame Mady Delvaux-Stehres, Ministre de l'Éducation nationale et la Formation professionnelle, Monsieur Norbert Jacobs, Directeur du LTAM, Monsieur Raymond Straus



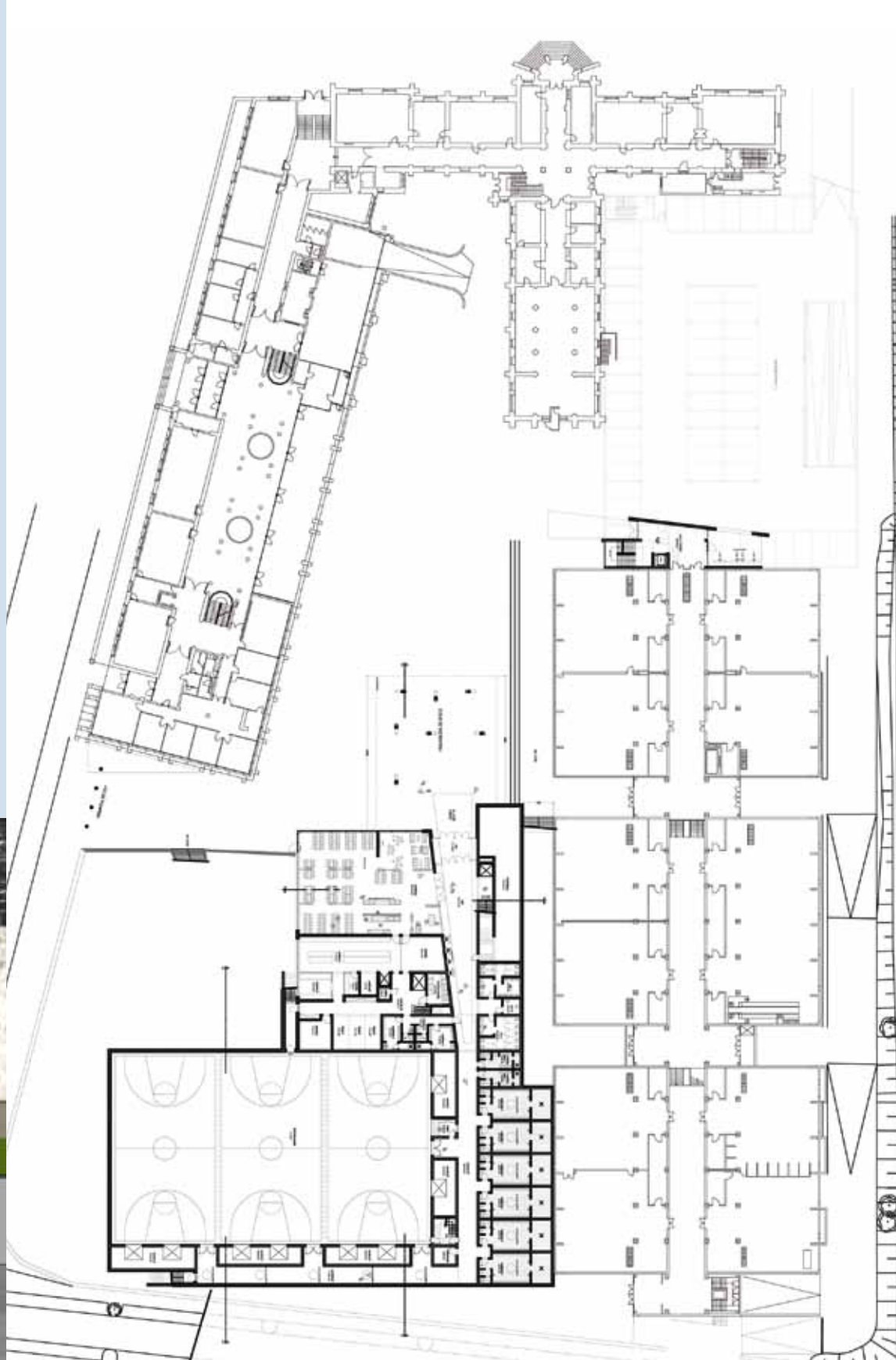
Les bâtiments et le parking seront des constructions massives en béton et/ou maçonnerie, à l'exception du restaurant scolaire réalisé en construction légère en bois. Le hall de sports, en tant que volume monolithe, recevra un revêtement métallique en façade.

Pour des raisons écologiques et énergétiques, les volumes simples des bâtisses seront pourvus d'un toit plat à verdure extensive. Une isolation thermique épaisse, les triples vitrages et les nombreuses protections solaires assureront par ailleurs une enveloppe performante, aussi bien en hiver qu'en été. Les matériaux utilisés permettront d'emmagasiner les apports calorifiques et garantiront un confort technique. En outre, les installations techniques nécessaires seront à la pointe des nouvelles technologies.

Monsieur le Directeur Norbert Jacobs, les membres de la direction, les enseignants et les élèves du Lycée technique des Arts et Métiers se réjouissent de la réalisation de ce projet tant attendu depuis des années. Grâce à cette nouvelle acquisition, le campus du Lycée technique des Arts et Métiers sera attrayant, fonctionnel et convivial et répondra aux besoins et aspirations de ses élèves.

Mais dorénavant il faudra s'armer de patience...

J.W.





La sécurité avant tout

Tout lycée se doit d'assurer la sécurité de ses occupants. Il s'agit là, bien sûr, d'une nécessité. Mais j'irais plus loin en affirmant que la sécurité sur un lieu de travail – et l'école en est un – fait partie de la philosophie de toute entreprise qui veille au bien-être de ses employés. Et nos élèves, futurs employés, voire chefs d'entreprise, apprennent à prendre au sérieux leur sécurité ainsi que celle de leurs collègues, en participant bi-annuellement aux exercices d'évacuation. Un premier exercice, annoncé d'avance, sert d'entraînement. Le deuxième se fait à l'improviste : si le signal d'alarme retentit, tout le monde sort du bâtiment ... aucun prétexte ne vaut pour rester à l'intérieur. Souvent l'homme a en effet tendance à mal définir ses priorités ... avec parfois des conséquences désastreuses. L'accident récent du petit garçon qui s'est fait renverser par une voiture alors qu'il courait derrière l'autobus scolaire quittant l'arrêt (dans une localité située au sud du pays) en est un triste exemple ...

Mais revenons à la sécurité au LTAM. Trois délégués à la sécurité, MM. Paddy Kohn, Erny Strecker et Jean Daubenfeld contrôlent les installations et le matériel technique chaque fois qu'un problème leur a été rapporté ou qu'ils soupçonnent un défaut quelque part. Une fois par an, une inspection est effectuée par un organisme extérieur, à savoir l'« Association des Industriels de Belgique – Vinçotte ». Les détecteurs de fumée, les déclencheurs d'alarme, les portes coupe-feu, les extincteurs d'incendie ... tout doit être en état de fonctionner.

Un autre aspect important de la prévention est la formation des membres de la communauté scolaire. Outre les exercices d'évacuation à participation obligatoire pour chaque personne présente sur les lieux, les élèves et les enseignants ont la possibilité de faire un cours de premier secours au LTAM et de s'informer auprès des délégués. D'autre part, des séances d'instruction pour l'extinction d'incendies ont été organisées. Il est projeté de constituer une équipe de première intervention qui prendrait de premières mesures d'aide en cas d'alerte réelle. Une nouveauté en matière de sécurité au LTAM sera le défibrillateur qui a d'ores et déjà été commandé. Il s'agit là d'un appareil facile à l'emploi, vu qu'il est entièrement informatisé. En effet, un microcontrôleur guide l'utilisateur dans ses gestes, il prend les mesures nécessaires auprès du malade et indique au secouriste les manipulations à effectuer. Il va sans dire que certains investissements devront encore être faits à l'avenir, notamment en ce qui concerne la sécurité dans le bâtiment des ateliers. Il faudrait juste que le budget soit à la hauteur de la bonne volonté de la direction et des délégués à la sécurité ...

C.G.



Erste-Hilfe-Diplome für das Lehrpersonal des LTAM



Zwölf Lehrpersonen des „Lycée technique des arts et métiers“ haben einen Erste-Hilfe-Kurs erfolgreich absolviert. Das LTAM hatte sich entschieden, den Lehrgang durchzuführen, um die Sicherheit zu verbessern. Unter der Leitung von Carlo Gillen nahmen die Lehrkräfte zwischen November 2008 und März 2009 wöchentlich an jeweils zwei Lehreinheiten teil.

Fernand Bley, beigeordneter Direktor des Roten Kreuzes, überreichte den zwölf Absolventen ihr Diplom. LTAM-Direktor Norbert Jacobs gratulierte den erfolgreichen Teilnehmern im Namen der Schule. In naher Zukunft soll im LTAM ein Defibrillator angebracht werden. Die Basis ist durch den Erste-Hilfe-Kursus geschaffen worden. (TEXT/FOTO: S. JACQUÉ)

Le projet SchiLW

(Schulinterne Lehrerweiterbildung)

Voici que les 3 premières années du projet SchiLW touchent à leur fin.

A l'issue de cette phase d'expérimentation, le taux de participation élevé ainsi que les échos positifs nous permettent de conclure au succès du projet, qui semble avoir trouvé sa place au sein du LTAM.

Nous tenons à profiter de cette occasion pour remercier tous nos collègues de l'intérêt et de l'engagement dont ils ont témoigné non seulement en s'inscrivant sur nos listes, mais aussi en offrant eux-mêmes diverses formations.

Le principe de l'enseignant-formateur constitue d'ailleurs une des particularités de notre établissement, tout comme la préférence que nous accordons aux formations courtes (d'une durée de 2 à 3 heures) qui ont lieu après les cours. Ceci évite les problèmes de récupération des leçons et la durée restreinte oblige les formateurs à aller à l'essentiel, ce qui garantit un apprentissage plus efficace et moins exténuant.

Au niveau national aussi, l'organisation interne des formations est reconnue, car désormais la charge de délégué à la formation continue est ancrée dans la loi (Art6, loi modifiée du 25 juin 2004, Art22 bis).

Nous espérons que dans les années à venir, le projet SchiLW saura mieux encore adapter son offre aux besoins toujours grandissants d'une école et d'une société en évolution.

Les délégués Fabrice ROTH et Claudine THILL



Die Absolventen:
Daubenfeld Jean
De Kroon Guy
Eiden Martine
Fortunato Serge
Hansen Germain
Kneip Raymond
Kreins Paul
Raas Mike
Scheller Marc
Scholtes Raymond
Weiz Michel
Wilmes-Hommel Karin





Le Tutorat

Pendant les leçons de tutorat dans les classes du cycle inférieur, le régent-tuteur s'intéresse à l'éducation, au développement des compétences sociales et à l'orientation de ses élèves. En instaurant ces leçons de tutorat, l'école tente de répondre aux besoins nouveaux qui se font sentir chez beaucoup de jeunes.

«Eine Lehrperson bemüht sich, die Gefühle sowie das Denken und Handeln ihrer Schülerinnen und Schüler, vor allem durch gutes Beobachten und aktives Zuhören, zu verstehen, sie zunächst so zu akzeptieren, wie sie sind, ihre Ängste, Unsicherheiten und Probleme zu erkennen, um ihnen im vertrauensvollen, unterstützenden Dialog zu helfen, ihr Lernen zu verbessern und sich als Persönlichkeit weiterzuentwickeln sowie zu lernen, sich aufgrund einer Beurteilung der eigenen Möglichkeiten und Grenzen richtig einzuschätzen.» (Prof. Rolf DUBS, in Lehrerhandbuch / Raabe-Verlag, Berlin)

En 7^e, l'intégration des élèves qui passent de l'enseignement primaire à l'enseignement secondaire représente le plus grand défi. Il est évident que cette période de transition est à l'origine d'un certain nombre d'appréhensions pour un jeune adolescent. Afin de faciliter cette transition, le LTAM a instauré depuis quelques années un accueil des élèves de 7^e. Les élèves de 7^e passent les deux premiers jours avec leur régent-tuteur et apprennent à se connaître et à se présenter de façon positive. Le but poursuivi par chaque enseignant est d'« installer dans sa classe un accueil positif dès la rentrée scolaire et de développer par la suite une culture positive dans la relation entre les élèves » comme l'exprime Christian Staquet dans son ouvrage intitulé *Accueillir les élèves - Une rentrée réussie et positive*. Tous les régents-tuteurs ont d'ailleurs suivi la formation de Christian Staquet et pratiqué eux-mêmes les activités qu'ils exercent durant les journées d'accueil avec leurs élèves. Le rallye organisé à travers le lycée permet aux élèves de 7^e de se retrouver rapidement dans le grand bâtiment et de localiser les différents bureaux et salles de classe où ils se rendront par la suite. Tout au long de l'année, les leçons de tutorat permettent au régent-tuteur de rester à l'écoute de ses élèves et de leur apporter aide et conseil. Ainsi il aide l'élève de 7^e à surmonter certains obstacles : comment organiser son travail ; comment gérer son matériel ; comment apprendre de façon plus autonome.... Si des conflits interviennent, le régent-tuteur peut disposer de la leçon de tutorat pour chercher ensemble avec ses élèves des solutions en organisant par exemple un forum en classe ou en faisant appel à une médiation afin de rétablir un climat de confiance propice au travail.

Comme l'orientation de nos élèves revêt d'une grande importance, l'Education des Choix fait son entrée dès la 7^e. Introduite en France par l'Association « Trouver/Créer », l'Education des Choix veut initier les jeunes à « une démarche et des méthodes utiles leur permettant de faire des choix ». L'Education des Choix vise à aider les élèves « à mieux comprendre leur environnement, à réfléchir et à donner plus de sens à leur scolarité actuelle, à se libérer des stéréotypes concernant les professions et à apprendre à explorer le monde du travail pour y découvrir des professions inconnues, à apprendre à se connaître, à apprendre à choisir en comprenant mieux les enjeux des choix qu'ils ont à faire. » (Collection Education des Choix, Livret de l'élève niveau 1)

En 8^e, les élèves se sont en général bien adaptés au rythme et aux exigences de l'enseignement secondaire technique. A ce stade, la prévention représente le thème-clé. Prévenir la drogue, le SIDA, la violence... L'approche des régents-tuteurs se veut résolument positive : il faut renforcer les qualités des élèves et réduire leurs faiblesses, guider les adolescents en favorisant leur esprit critique, les aider à s'affirmer face aux pressions négatives du groupe... Certains sujets sont abordés par des intervenants externes comme par exemple la lutte contre le tabagisme, la consommation de drogues et d'alcool, la médiation, la prévention du SIDA, l'éducation sexuelle et les médias. En Education des Choix, les élèves sont amenés à se poser des questions à travers des séances organisées sur le monde du travail en général.

Dans l'EST, les élèves se trouvent confrontés très jeunes à une des décisions les plus importantes de leur vie : Que choisir après la 9^e ? Comment s'y prendre ? Opter pour des études plus longues, plus théoriques ou apprendre un métier ? Comment connaître ses centres d'intérêt ? Comment savoir si ses capacités correspondent à ses aspirations ? Afin d'être en mesure de donner des réponses à ces questions, les activités en classe sont complétées par des visites organisées par les SPOS des trois lycées techniques : visites d'entreprises (CFL, ATW ; Luxair, Good-Year....), visites d'institutions (Armée, Police, Lycée technique pour Professions de Santé...) et visites d'ateliers, car à eux trois, les lycées du projet O-Limp dispensent toutes les voies de formation à l'exception des divisions agricole, génie civil et hôtelière. Les contacts entre les parents et la communauté scolaire sont plus renforcés en 9^e : réunions avec les parents d'élèves, entretiens avec des membres du SPOS, entretiens avec le régent-tuteur....

Ensemble, arrêtons le tabac

Afin de prévenir les risques du tabac, le Lycée technique des Arts et Métiers a décidé de lancer un forum santé « Ensemble, arrêtons le tabac ». Dans le cadre des séances hebdomadaires de tutorat prévues en classe de 8^e, un médecin spécialiste en hématologie, le Dr Guy Berchem, a soutenu cette opération en éclairant les adolescents sur les risques du tabagisme. Le spécialiste a opté pour une approche très interactive et a veillé à répondre d'une manière très pédagogique aux nombreuses questions posées par les élèves. En s'appuyant sur des statistiques et en parlant de ses propres expériences, il a essayé de faire comprendre aux jeunes que la lutte contre le tabagisme représentait à l'heure actuelle une priorité de santé publique.

Les autres conduites addictives, comme l'alcoolisme et le recours aux stupéfiants, ont également été évoquées lors de cette séance. Les élèves et les régents des classes de 8^e ainsi que les membres de l'équipe du SPOS tiennent à remercier le Dr Guy Berchem pour son exposé intéressant et très riche en informations.

Ce que nous avons retenu au sujet des composés de la fumée du tabac :

Des plants de tabac génétiquement modifiés (OGM) sont utilisés car ils permettent de multiplier par 2 la dose de nicotine.

Les principaux composés de la fumée du tabac parmi les 3 000 identifiés sont :

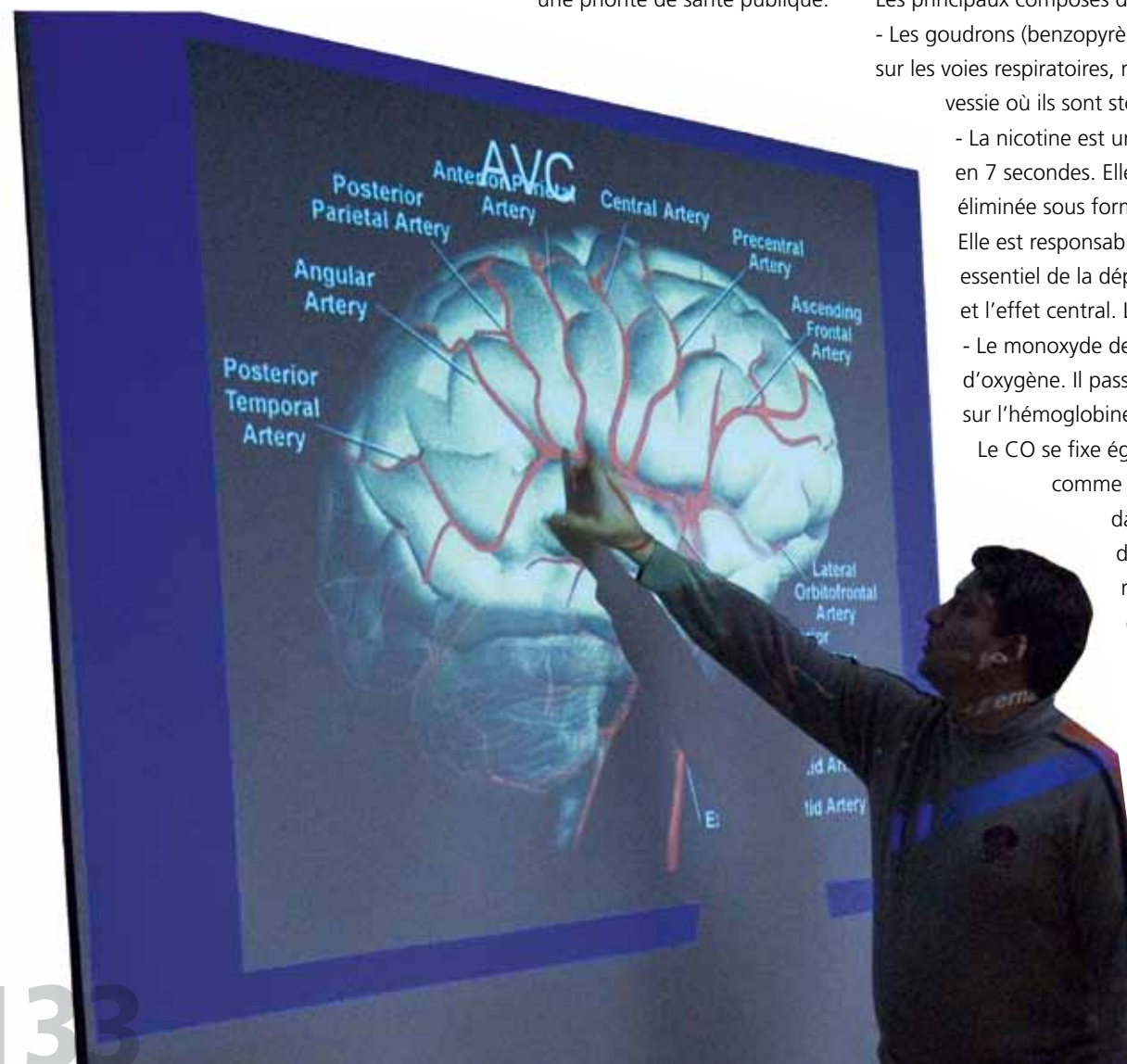
- Les goudrons (benzopyrène, etc..) sont cancérigènes et irritants. Ils agissent principalement sur les voies respiratoires, mais ils passent dans le sang et sont éliminés par le rein vers la vessie où ils sont stockés entre deux mictions.

- La nicotine est un alcaloïde qui atteint le cerveau très rapidement, généralement en 7 secondes. Elle est le principal facteur de la dépendance chimique. Elle est éliminée sous forme de cotinine dans les urines et passe rapidement dans le sang. Elle est responsable d'effets cardio-vasculaires et neurologiques. C'est le facteur essentiel de la dépendance. L'association avec l'ammoniac accélère la résorption et l'effet central. La cigarette est une «Seringue à Nicotine».

- Le monoxyde de carbone (CO) est produit lors de la combustion en déficit d'oxygène. Il passe rapidement dans le sang, se fixe 20 fois mieux que l'oxygène sur l'hémoglobine du sang. Il a une demi-vie de 6 heures dans le sang.

Le CO se fixe également sur la myoglobine du muscle. Il peut être utilisé comme marqueur du tabagisme récent par dosage dans le sang ou dans l'air expiré. Sa fixation sur l'hémoglobine est responsable d'une baisse du transport de l'oxygène, d'une polyglobulie réactionnelle. Le CO se fixe sur la myoglobine du muscle qu'il prive d'oxygène.

- Les aldéhydes, l'acroléine et les phénols sont des irritants de la fumée du tabac.



Gerade an sonnigen Tagen verleitet die Lage des LTAM dazu, sich mittags nicht in der Kantine der Schule, sondern bei den zahlreichen Imbissständen in der Innenstadt zu verköstigen. Dort begegnet man immer mal wieder Jugendlichen mit einer besonders appetitlichen Variante des Mittagessens, Pommes mit Cola. Dass eine derartige Ernährung nicht gesund ist, muss man heutzutage kaum noch extra betonen, enthalten doch eine Portion (200 Gramm) Pommes 600 kcal, vom Krebs erregenden Glycidamid einmal ganz abgesehen, und ein halber Liter Cola exakt 55 Gramm Zucker. Wer würde jedoch freiwillig sein Hungergefühl stillen mit Fett und Zucker, verschönert durch einige Farbstoffe und Geschmacksverstärker? Modernes Fast Food vermag seine Inhalte geschickt zu tarnen (Kartoffeln, die Grundlage der Pommes, sind schließlich nicht ungesund, und selbst Cola enthält Flüssigkeit, die der Mensch zum Überleben braucht) und geschmacklich besser zu verpacken; darüber hinaus sind offensichtliche Auswirkungen einer überhöhten Kalorienzufuhr, etwa Übergewicht, bei Schülern, die sich noch in der Entwicklung befinden, eher selten. Jedoch kann der Körper nur dann seine optimale Leistung erbringen, wenn ihm die notwendigen Nährstoffe in ausreichender Quantität und in einem ausgewogenen Verhältnis zugeführt werden. Zudem drohen sich schlechte Gewohnheiten in die Ernährung einzuschleichen und sich

langfristig negativ auf die Gesundheit auszuwirken. Um die Jugendlichen für die Bedeutung einer gesunden Ernährung zu sensibilisieren, bekamen alle Achtklässler des LTAM im Rahmen des Tutorats Besuch von einer diplomierten Ernährungsberaterin, Frau Danielle Krier. Neben einer Wiederholung und Vertiefung des Wissens über Ernährung, Nährstoffe und Stoffwechselvorgänge erhielten die Schüler dabei die Möglichkeit, ihre eigenen Ernährungsgewohnheiten kritisch zu hinterfragen, indem sie beispielsweise die Inhaltsstoffe beliebter Zwischenmahlzeiten analysierten oder in einem Ernährungstagebuch eine Woche lang notierten, welche Nahrungsmittel, die den verschiedenen Stufen der Ernährungspyramide zuzuordnen sind, sie in welchen Mengen zu sich genommen haben und ob und welche Art von Sport sie getrieben haben. Ein gemeinsames Frühstück in der Kantine des LTAM, bei dem sich alle Schüler mit Nahrungsmitteln aus den drei Bereichen Getreide, Milchprodukte sowie Obst selbst ein gesundes Frühstück zusammenstellten, rundete diese aufschlussreiche Veranstaltung auf gesellige Art und Weise ab und stellte eindrucksvoll unter Beweis, dass gesunde Ernährung keineswegs aufwändiger Vorbereitungen bedarf.

Christine Jehle



Nach ëmmer

Alkohol!

Le Théâtre National du Luxembourg et le Centre de prévention des toxicomanies présentent le projet:

Nach ëmmer Alkohol! E flott a sprëtzezt Steck zum Thema Alkohol

Dans le cadre de la prévention et de la lutte contre l'alcoolisme, tous les élèves de 8^e de notre établissement scolaire ont assisté à la représentation théâtrale sur la dépendance alcoolique, s'intitulant Nach ëmmer Alkohol.

Wéivill Béier verdréit de Mënsch a wat geschitt, wann hien ze déif an d'Fläsch kuckt? Wéi fält een dran? Wéi kënn een nees draus eraus?

Telles sont les questions posées dès le début de cette pièce de théâtre. Pour beaucoup de jeunes, l'alcool, à faible dose, est euphorisant et désinhibiteur. Or, souvent ils ne se rendent pas compte qu'à forte dose, l'alcool risque de devenir un sédatif très puissant et susceptible d'entraîner un coma. Dans cette représentation, on cherche à montrer que le binge drinking, anglicisme que l'on peut traduire par hyperalcoolisation ou par alcoolisme périodique, est un mode de consommation excessive de grandes quantités de boissons alcoolisées sur une courte période de temps et représente un réel problème de société.

Sans tomber dans le piège du discours moralisateur auquel la plupart des jeunes font la sourde oreille, les acteurs ont opté pour une approche très interactive et ludique. Ils ont de cette manière réussi à faire réagir les jeunes qui n'ont pas hésité à exprimer leur opinion et à ajouter leur grain de sel.

J.W.

Le stage pratique en entreprise

La formation du technicien est complétée par un stage pratique dans une entreprise. Ce stage, qui est à considérer comme une partie intégrante des études des élèves du cycle supérieur, a une durée de quatre semaines en classe de 12e pour les divisions électrotechnique, informatique et artistique, période à laquelle s'ajoute un stage préliminaire de deux semaines en classe de 11e pour la division mécanique. Les élèves de la division électrotechnique peuvent substituer la participation au projet SAMALUX à une partie du stage. Il va sans dire que ce premier contact avec le monde du travail est important pour nos élèves du régime du technicien et nous tenons à remercier toutes les entreprises et administrations ainsi que les indépendants qui ont accepté en 2009 d'initier nos élèves à l'application pratique de leur savoir :

- **Pour les stages de la division artistique :**

Cinéma UTOPIA, Luxembourg; Patricia Lippert, artiste peintre, Diekirch; Galerie Arcadia, Hesperange; Photo Dichter, Diekirch; Design & Build, Bettembourg; Broadcasting Center, Luxembourg; Photo Studio 2000, Esch-sur-Alzette; Couture Anne, Luxembourg; Photographie Fernande Jourdain, Differdange; Peinture & Décoration Civovic Semin, Rodange; Florence Hoffmann, artiste peintre, Luxembourg; Taillerie Sven Pilarsky, Bascharage; Ferro-Design, Wecker; Re. Media, Steinsel; Catalogue by Nateria Rebelo, Mersch; Repères et communications, Sandweiler; Fleurs Wamier, Strassen; IPL s.a.r.l., Luxembourg; Imedia s.a.r.l., Luxembourg; Kortum Yves, Luxembourg.

- **Pour les stages de la division électrotechnique :**

ELCO S.A.; Cargolux Airlines International S.A.; CEGEDEL S.A.; Sogel S.A.; BCE Broadcasting Center Europe; SEBES, Esch-sur-Sûre; Société Electrique de l'Our, Vianden; Ville de Luxembourg / Grand Théâtre; Telicse s.a.r.l.; Cegecom S.A.; CFL; Electro Bruna; Energolux; LUCAS s.a.r.l.; Luxenergie; DuPont de Nemours s.a.r.l.; GABBANA s.a.r.l.; SOLELEC; S.A.

- **Pour les stages de la division informatique :**

Data Center Luxembourg S.A., Leudelange; Sita, Niedercorn; KPC Computer S.A. Esch-sur-Alzette; Service informatique de la Ville de Luxembourg; Dexia Banque Internationale à Luxembourg. CFL-Société nationale des Chemins de Fer, Luxembourg; EP Mediastore Luxembourg; Fujitsu Siemens, Luxembourg-Hamm; Groupe Saint-Paul, Luxembourg; Centre de Technologie de l'Education, Luxembourg-Kirchberg; Siemens Entreprise Communications SA, Luxembourg-Hamm; Muller & Wegener s.à.r.l., Luxembourg; Clinique Ste Zithe, Luxembourg; Ponts et Chaussées, Luxembourg; Police Grand Ducale Luxembourg; Astron Buildings S.A. Diekirch; RTL Group S.A. Luxembourg; Reuters S.A., Luxembourg; DuPont de Nemours s.à.r.l.; Banque de Luxembourg Howald. CACEIS Bank Luxembourg; Syndicat Intercommunal de Gestion Informatique, Contern; LXCDM, Sandweiler; Fondation Hëllef fir d'Natur, Kockelscheuer; Centre technolink & Ecole préscolaire, Luxembourg.

- **Pour les stages de la division mécanique :**

ArcelorMittal Luxembourg S.A., Esch-Alzette; SEBES, Esch-sur-Sûre; Cargolux Airlines International S.A., Luxembourg; Reichert S.A., Holzem; Atelier de Précision Félix Zenner s.à.r.l., Mersch; KS Machines agricoles et viticoles, Filsdorf; Atelier Pierre Pott & Fils, Diekirch; Ateliers Nic. Georges, Luxembourg; Carrosserie Roemen s.à.r.l. Kehlen; COMAT S.A. Howald; Atelier de Construction Jean-Paul Kass, Bous; CFL-Société nationale des Chemins de Fer, Luxembourg; AMECO, Roost/Bissen; SEO, Luxembourg; Ateliers Origer s.à.r.l., Grevenmacher; CIMALUX, Esch-sur-Alzette; Ateliers Dostert, Hunsdorf; DuPont de Nemours s.à.r.l.; Mécanique Ed. Georges & Fils, Livange; GOTTSCHOL ALCULUX S.A., Eselborn.



Internationale Buchbinderausbildung am LTAM

Eine deutsch-luxemburgische Dreiländerkooperation

Da in Rheinland-Pfalz die Zahl der Jugendlichen, die Buchbinder werden möchten, in den letzten Jahren stark abgenommen hat, konnte diese Ausbildung nicht mehr an der Berufsbildenden Schule Guth (BBS-Guth) in Trier angeboten werden. Ein ähnliches Problem stellte sich auch im Saarland. Den Buchbinderlehrlingen aus diesen beiden Bundesländern wäre also nichts anderes übrig geblieben, als in die nächstliegende Schule nach Stuttgart zu wechseln oder eine andere Ausbildung in Trier zu wählen. Auf europäischer Ebene bot sich aber dann eine von Herrn Holbach, Direktor der BBS-Guth, initiierte Lösung, die für alle Beteiligten vorteilhaft ist. So unterschrieben das rheinland-pfälzische, das saarländische und das luxemburgische Bildungsministerium

ein für drei Jahre gültiges Abkommen, nach dem die deutschen Buchbinderlehrlinge aus diesen drei Regionen ihre theoretische Ausbildung am LTAM (Lycée technique des Arts et Métiers) in Luxemburg absolvieren können. Seit dem 15. September 2008 sind nun neben den luxemburgischen Schülern in den Klassen 00LI, 01LI und 02LI (zehnte, elfte und zwölfte Klasse der Buchbinderberufsausbildung am LTAM) je zwei Schüler aus Rheinland-Pfalz und in den Klassen 00LI und 01LI je vier Schüler aus dem Saarland eingeschrieben.

C.G.

Visite



Den Här Dr. Romain Meyer, den zur Zäit um MIT (Massachusetts Institute of Technology) zu Boston schafft, wor den 2. Mäerz e puer Stonnen am LTAM op Besuch. Hien huet de Schüler vun der 12GI, 12GE1 an 13GE1 vun senge Studien a Fuerschungsaarbechten als Wëssenschaftler erzielt a si doriwwer informéiert, ewéi eng Ufuerderungen an der Wëssenschaft un Informatiker gestallt ginn, wat Amerika ënnert der neier Regierung op d'Ëmweltproblemer reagéiert a wei Geothermie och an eise Géigenden ze notzen ass. Den Dr. Romain Meyer ass houfreg drop, am LTAM Schüler gewiescht ze sinn, well hie seet dat des Schoul him déi néideg Grondlage ginn huet, fir seng Weiderféiere Studien erfollegräich konnten ze absolvéieren. Esou wäit ewéi seng Zäit him dat erlaabt, këmmt hie all Kéier nees gären heihinner fir eppes ze presentéieren oder un eppes zu hëllefen. No deenen interessante Stonne fir eis Schüler sollte mir eis op jidder sou Geleeënheet freeën.

Marco Kiesgen

Peer-Mediation

Wat ass Peer-Mediation?

Peer-Mediation ass e Projet deem a ville Lycée gemaacht gëtt, och hei am LTAM. An der Peer-Mediation gëtt deem Schüler gehollef, dee Sträit mat engem anere Schüler huet, andeems eng Léisung fir hie Sträit gesicht gëtt. Wien ass an der Peer-Mediation?

An der Peer-Mediation si Schüler, déi vum Service National de la Jeunesse aus eng Formatioun zum Mediator gemaach hunn, fir deene Schüler kënnen ze hëllefen, dei ee Konflikt mateneene hunn.

Weini kann een eng Mediation ufroen?

All Schüler, déi e Konflikt mat engem anere Schüler hunn, kënnen bei eis an d'Mediation kommen. Eng Mediation kann een ufroen, wann ee vun engem anere Schüler gemobbt, beleidigt oder och geschloe gëtt.

Wou kann een sech mellen?

Et kann een entweder am SPOS no eis froen, oder eis perséinlech uschwätzen wann een eis gesäit. Du kanns awer och e Bréif, mat dengem Numm an denger Klass a mam Numm an der Klass vum Schüler mat deems de Sträit hues, an d'Bréifkëscht nieft dem SPOS geheien.

Claudine Wagner (10TG3), Daniel De Abreu Pais (T0IF1), Sarah Weidert (10TG3), Jérôme Reding (T0IF1), Stéphan Pekala-Colles (8TE5), Georges Weber (X1EC), Kevin Nilles (X1EC).

peer-mediation



Ice-Karting op der Aispiste zu Beaufort

Wéi elo schonn zanter fënnef Joer huet erëm e kleng Grupp vu Proffen aus eiser Schoul gekuckt, ween beim Ice-Karting d'Spikes am séiersten un d'Gléien kritt.

D'Häre Gloesener, Gregorius, Poos, Weber a Wengler hunn sech den 29. Januar 2009 op allefall mol gutt ameséiert.

D.G.



D'LASEL am LTAM

4000 Meter Cross fir d'Jongen ab dem Joergang 1992

Bei de Seniore waren de Joel Schadeck (AMOS), den Eric Heinen (AM06) an de Mike Freymann (AMOS) um Start. Den Départ war GANZ schnell, den Eric huet gutt matgehal a louch zwëschenzäitlech op der excellenter 4. Plaz ier hien deem héijen Tempo huet missen Tribut zollen. Um Enn rennt hien op déi 10. Plaz vu 47 Starter! Alles an allem waren eis Jongen awer zefridde mat hirer Leeschtung an de Coach war et och!

D'next Joer wäerte si rëm motivéiert derbäi sinn a si wäerte sécherlech hir Zäit verbessern.

E Grousse BRAVO Jongen!

LASEL: FOOTBALL CADETS FINALE

5.06.08 Terrain synthétique Mamer

Résultats :

LTAM – LTMAD : 0 – 3

LTAM – LTETT : 0 - 2

L'équipe du LTAM a rencontré deux équipes très fortes et nous nous sommes inclinés en finale pour terminer sur une très belle 3e place sur 21 lycées participants. RDV l'année prochaine pour la revanche!

Un grand MERCI aux joueurs de l'équipe LTAM : Borges Jorge, Castellaneta Massimo, Trindade Kevin et Mikaël, Morocutti Jordan, Kieffer Jo, Milillo Joe, Iovalone Fabio, Schortgen Kevin, Sadler Max, Nascimento Davide, Lobefaro Nico, Molitor Mike, Picard Sam, Portela Johnny, Da Cruz Maio Fabio et Tronçao Diogo.



AXXESS Cross den 30.10.08 am Bambäsch

Bei de Minimes um Cross vun 1200 m hunn eis Leeferinnen rëm exzellent Leeschtunge bruecht.

D'Cindy Nunes (doss. AM03) passéiert den éischten Tour un éischter Plaz a kämpft souverän weider sou datt hatt d'Victoire a senger Kategorie och bis an d'Zil behält!

Fir d'Nathalie Welsch (doss. AM04) gouf et di super véiert Plaz bei 89 Starterinnen.

Eis Jonge sinn de Cross iwwer 2000 m bei de Minimes gelaf. Eng éischt Participatioun gouf et do fir de Claude Charpentier an hien huet sécherlech gutt Erfahrungen do gesammelt fir d'next Joer.



Basketball ISF

Photo: Schmit Gilles, Laurent Alex, Weiler Jean-Marie, Bellwald Yves, Rungen Mathieu, Fascella Ben, Zovile Jeff, Deischer Jeff, Schomer Tim, Moura Kevin]

Après un début un peu difficile contre l'équipe du AL, nos joueurs ont continué à jouer avec beaucoup de concentration et de savoir-faire et ils se sont finalement imposés avec un score de 50 à 38 face à l'AL. Dans leur deuxième match, ils ont gagné clairement (63 – 40) contre le LTNBD.

Cette excellente performance propulse notre équipe en demi-finales où ils se trouveront face à l'équipe du « Sportslycee INS », meilleure équipe du pays.

UN GRAND BRAVO ET BONNE CHANCE POUR LA SUITE !!!



Championnat de Futsal Dames

Roshan, Kim, Constance, Aline, Laura, Dora, Joyce, Myriam, Véronique, Aiza

Pour une première participation, notre équipe s'est bien débrouillée face à 2 équipes habituées de ce championnat et présentant uniquement des joueuses de football. Le LTAM a donc dû s'incliner face au LAML et au LGL, mais a pris cette défaite avec humour. Les filles ont fait de leur mieux et ont pris du plaisir à jouer au football.

Elles ont dès à présent pris rendez-vous pour les championnats de rugby en juin !

!! Un grand Merci pour votre engagement et votre bonne humeur !!



Championnat de Volleyball

Nos équipes: Johnny et Jerry (6^{ième} sur 12 équipes) ainsi que Kevin et Steve (2^{ième} sur 12 équipes).

Pour atteindre cet excellent résultat nos 4 joueurs ont montré un jeu de volleyball exemplaire, un esprit combatif et une entente parfaite. Dû à une erreur d'organisation, Steve et Kevin n'ont malheureusement pas pu jouer une finale qui les aurait peut-être hissé à la 1^{ière} place du championnat. Mais, non rancuniers, nos joueurs ont déjà pris rendez-vous pour l'année prochaine afin de gagner une 1^{ière} place bien méritée !

Bravo pour votre engagement !!!



Course ronderëm de Séi zu lechternach

Bei de Meedercher: Stéphanie Procacci (9TE2) op der zweeter Plaz; Jessica Huss 91; Aline Mamer 92.



Bei de jongen: Pol Petit (TOEL) op der éischter Plaz; Michael Jennings 39; Eric Heinen 44; Pierre Rasmusen 71; Tim Thomé 129; David Steil 201; James May 288; Marijn Jeurissen 317; Andy Reiffers 344; Luc Ehmann 345; Laurent Werner 367.

815 Leef(er)innen sin ukomm!



remise des diplômes 2008



remise des diplômes
2008





Les anciens ateliers
de la section artistique



Romain Hoffmann, Henri Jonas
et Jos Juckem lors d'un voyage
d'études à Munich en 1967

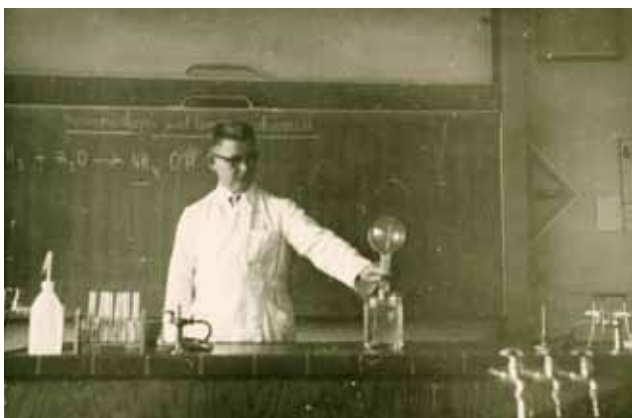




Photo prise en 1936 (?) lors d'une réunion des membres de l'Amicale des Anciens Élèves de l'École d'Artisans de l'État.

Dans la première rangée on reconnaît :

- a) M. Graas Arthur, serrurier, Luxembourg
- b) M. Mockel, chef d'atelier à l'EAE, Luxembourg
- c) M. Colbach Jules, secrétaire de l'Amicale
- d) M. Stein Mathias, professeur-aumônier à l'EAE
- e) M. Feller Jos, président de l'Amicale
- f) M. Roger, directeur de l'École d'Artisans de l'État
- g) M. Wagner Charles (promotion 1898)

